
GUSTAV KLIMT'S CREATIVITY AND ITS IMPACT ON XX CENTURY FASHION

Dragana Frfulanović-ŠomodžVocational High School of Technology and Art, Leskovac, djolekam@gmail.com**Milena Savić**Vocational High School for Technology and Art, Leskovac, milennasavic@gmail.com

Abstract: Secessionism from the beginning of the XX century offered a new option for the creation and interpretation of art through a unique individual expression of the artist that was the result of the coming changes in society. Gustav Klimt, one of the most striking representatives of Viennese secessionism, with his lifestyle and style of creation through combining techniques, has made changes in art, not always accepted in every segment, but with long-term consequences for the development of art and fashion. In a fashion sense, Klimt presented not only a new artistic expression but also paved the way of a modern contemporary woman. He was breaking social frames and norms, which was a link to the emerging fashion of the new age inevitably. The work was created with the idea of a brief overview and analysis of Gustav Klimt's creative work with elements of influence on the development of novelties in the design of clothing from the beginning, but also in the last decades during the XX century, from clothing, textile design to fashion accessories. Essential elements such as decorative ornaments and their combination through a combination of cold and warm colors enriched with gold tones have become authentic motifs imbued with the warmth of floral form and the mystique of geometrization.

Keywords: Gustav Klimt, secessionism, fashion design, woman empowerment.

СТВАРАЛАШТВО ГУСТАВА КЛИМТА И ЊЕГОВ УТИЦАЈ НА МОДУ XX ВЕКА**Драгана Фрфулановић-Шомођи**Висока технолошко уметничка струковна школа, Лесковац, djolekam@gmail.com**Милена Савић**Висока технолошко уметничка струковна школа, Лесковац, milennasavic@gmail.com

Апстракт: Сецесионизам с почетка XX века понудио је нову опцију стварања и тумачења уметности кроз нови индивидуални израз уметника који је био последица наилазећих промена у друштву. Густав Клилт, као један од најупечатљивијих представника бечког сецесионизма, својом стилем живота и начином стварања кроз комбиновање техника, унео је промене у ликовном стваралаштву, неприхваћене у сваком сегменту увек, али са дугорочним последицама по развој уметности и моде. Измештајући портрет из традиционалног оквира позадине и актуелног начина одевања, Клилт није презентовао само нов ликовни израз, већ и опцију нове савремене жене изван друштвених оквира и норми, што је неизоставно било повезано са наступајућом модом одевања новог доба. Рад је настао са идејом кратког прегледа и анализе стваралаштва Густава Климта са елементима утицаја на развој новитета у дизајну одеће с почетка, али и потоњих деценија током XX века, почев од одевних предмета, дизајна текстила до модних додатака. Основни елементи попут украсних орнамената и њихове комбинације кроз сплет хладних и топлих боја обогаћених златним тоновима, постали су аутентични мотиви прожети топлином флоралне форме и мистиком геометризаације.

Кључене речи: Густав Клилт, сецесионизам, модни дизајн, оснаживање жена

1. УВОД

Иако се не може увек јасно пратити континуитет развоја моде у историји одеће, јасно је да мода у себе укључује социјалне, економске, уз примарне естетске елементе, и да као таква представља слику друштва пратећи његове промене, које пројектоване кроз моду одражавају константно трагање за адекватним изгледом човека кроз тренутно постављене стандарде. Крајем XIX и почетком XX века наступају промене у модном концепту, у коме је, осим повећаног критеријума за естетску норму, приметан утицај модерних остварења у уметности који су и сами условљени друштвеним променама. Током XX века оствариће се уска веза између модерних уметничких праваца и модог стваралаштва и створити феномен аутентичног модног стила исказаног кроз репродуковане уметничке елементе у новој техници релевантној модном обликовању или пак кроз апсолутно иновативне форме у којима се подразумевао уметнички израз кроз модни дизајн. Бројни су примери остварених утицаја који су изнедрили и позната имена међу креаторима; Салвадор Дали

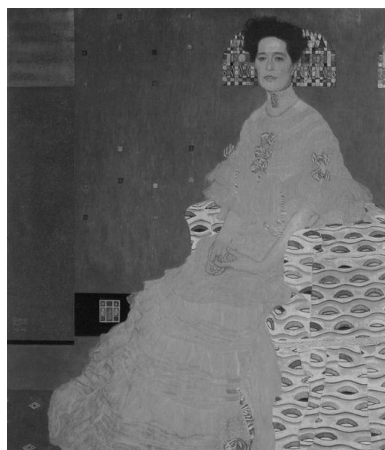
(Salvador Dali) и надрелаистички концепт његовог стваралаштва утицао је на модну дизајнерку Елсу Счапарели (Elsa Schiaparelli), која је у периоду између два рата на моду одевања утицала иновативним елементима који су неопозиво утицали на даљи развој модног изражаја (Sowta, 2012.) Познати дизајнер Ив Сен Лоран (Yves Saint-Lauren) стварао је инспирисан кубизмом, а позната имена модерне уметности попут Мондријана (Piet Mondrian) је уводио у свет моде, остварујући особену симбиозу која је водила успешности модне линије (Topping, 2008). У том контексту гледано, и сам уметнички покрет Арт нуво (Art nouveau) је оставио трагове у модном дизајну, почев од тренутка свог појављивања с почетка XX века преко наредних деценија XX века, и даље неисцрпно дајући инспирацију и савременим дизајнерима. Густав Климт (Gustav Klimt, July 14, 1862 – February 6, 1918), као најважнији представник Арт Нувоа у Аустрији, примарну улогу има у том утицају, најпре својим личним изразом у ликовној стваралаштвом, а потом и особеним везама са модистима свог времена, који су током прве деценије XX века, увелико били спремни за унесу екстремне новине у моду одевања.

2. ГУСТАВ КЛИМТ И ЊЕГОВ МОДНИ ИЗРАЗ У ЛИКОВНОМ ОПУСУ

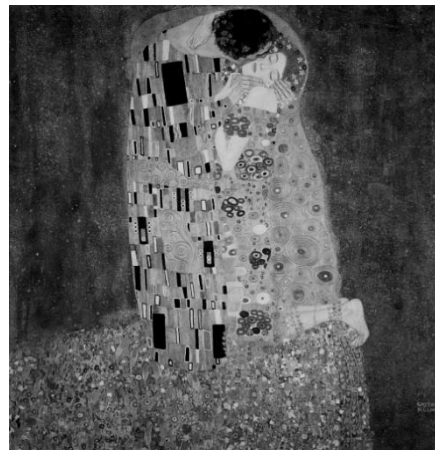
Најуспешнији период Климтовог стваралаштва је време прве и друге деценије XX века, што уједно представља најплоднији период ликовног правца означеног као бечки сецесионизам. Климтов рад је обележен карактеристичним стилем у комбинацији златних елемената и геометријских облика при обликовању метафоричке слике. Несрећан лични живот и бојемски стил утицали су на начин стварања, који је неретко знао бити на ивици скандалозних тумачења, али истовремено та особеност је стварала мистичну привлачност између њега и модела. Густав Климт је обожавао женско тело, те су његове жене приказивне у исконској животној снази у атмосфери еротске енергије, наге или у хаљинама апстрактне форме, успаване, вољене, снажне и сензибилне истовремено, што је био шамар дотадашњој конзервативној средини са традиционалним схватањима у уметности. Управо у портретима треба тражити Климтову везу са модом.



Слика бр.1-*Портрет Серене Ледерер* (1899.)



Слика бр.2-*Портрет Фритце Ридлер* (1906.)



Слика бр. 3 - *Пољубац* (1907-1908.)

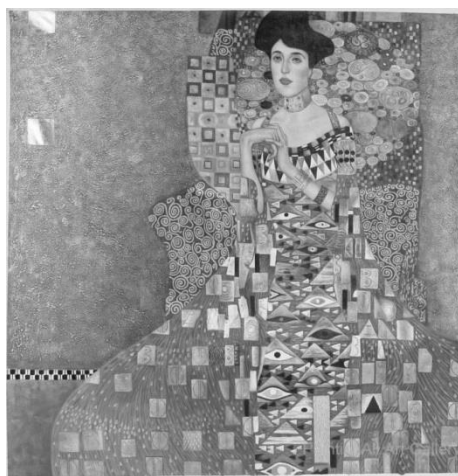
Радикално удаљавање од познате голоотиње Климт је начинио са портретима жена, припадницама бечке аристократије које су биле главни наручиоци. Ови портрети нису само примери његове вештине и генијалности, већ израз новог духа времена у средини попут Беча где су се у тренутку прожимали комфор луксузног живота, несигурност опстанка пред наступајућим ратом и продор новина које разарају постојеће норме, нудећи опцију другачијег животног оквира, за неке понекад непривлачност. Стваралаштво Густава Климта је слојевито и у сваком сегменту је могуће пронаћи уску везу са друштвом у коме се кретао као сликар са јасном амбицијом да, осим аутентичних елемената везаних портрет, унесе у дело лично виђење дате особе у контексту новина које је модерна средина носила.

Портрети Серене Ледерер (Serena Lederer) (слика бр.1), Фритце Ридлер (Fritza Riedler) (слика бр.2) или Маргарет Стонбоурт-Витгенштејн (Margaret Stonbourght-Vitgenstejn) приказани су у одећи којом се удаљавало од традиционалне форме портретисања; бели набори и геометријски дизајн разорили су дотадашњу строгаћу аристократиња кроз корсете и одевне предмете који су били уобичајени стандард женске лепоте и дали изглед слободније, али и даље лепе жене. Климт се приклонио реформи одеће која се полако најављивала и створио нов идеал, отварајући дебат у односу уметности и моде у новом нивоу где

морални стандарди утичу на уметничко кројење (Costa, 2012). Уметникова потреба да жену одене у ново рухо које би, осим новог дизајна, приказало и ново виђење жене модерног доба, било је последица врло честе сарадње са партнерком и креаторком Емилије Флог (Emilie Louise Flöge), која је водила модни butik у Бечу. Емилије је била једна од дизајнера новог времена који су прихватили ослобађање жене од конвенционалне форме облачења хаљина са корсетом. Слобода одевања жене је била у уској вези са већим слободама жена у друштву које су се дотицале њених већих делатности и слободе мишљења, постављајући себе као равноправан елемент насупрот мушкарцу. Инспирација за дизајн је потицала из удаљених источњачких култура, у формама попут кафтана или сарија, са замршеним геометријским и флоралним дезеном. У модном студију сестре Флог, крајем прве деценије XX века, настају иновативни модели женских хаљина који постају врло брзо популарни код бечких дама и неретко сликани на портретима које је радио Климт. Неке од тих хаљина и сам је дизајнирао (слика бр.7). Ово двоје уметника, осим пробитне родбинске везе, постају повезани и заједничком клијентелом, а потом и блиским односом који је трајао до краја живота Густава Климта, иако га он никада није јавно признао. Обоје су имали бунтовни укус који су једно у другом поспешивали и помагали у развоју успешно га инфилтрирајући у сопствени рад.



Слика бр. 4- *Портрет Емилије Флог* (1902.)



Слика бр. 5- *Портрет Аделе Блох Баурер I* (1907.)

У симболичком сликарству Климта модни елементи су били вешто уклопљени. Декоративни елементи проистекли из мотива културе Далеког истока, обликовани су кроз сплет овалних линија, цветних мотива и органских форми, изнешени су на платно у снажној форми понављања и са нескривеном симболиком. У својој најпознатијој слици „Пољубац“ (слика бр. 3). Климт је дезеном разграничио чврсто спојене форме фигура, жену приказујући кроз низ цветних и кружних узорака, док је мушкарчеву фигуру обележио четвртастим црно-белим облицима. На „Портрету Аделе Блох Баурер (I)“ (слика бр. 5) геометријски декоративни елементи на одећи се понављају у симетричној форми, са преклапањем или спајањем. У овако сложеној композицији, слободни и златном бојом остали су непокривени само откривени делови тела, што јасно подсећа на византијски костим и начин приказивања. Ова Климтова модерна жена је одевена у хаљину новог доба, испирисана дизајном из прошлости, од скупогеног материјала са софистицираним дезеном, смештена је у ванвременски простор, дајући свему љупкост и живот кроз црте лица и склопљене шаке испред тела. Климт је приказивао идеалну лепоту жене издвојену из позадине, као своју, и заслужено јединствену на сликарском платну, попуњавајући површину декоративним елементима који су носили симболику уз комбинацију, понекад разиграних, различитих форми, али не гушећи личност портретисаног.



Слика бр. 6 -Емилија у реформистичкој хаљини



Слика бр.7-Климтов дизајн хаљине



Слика бр. 8-Емолија у својој креацији

У том контексту гледано, незаобилазан би био портрет његове музе и животне партнерке *Емилије Флог* (слика бр. 4). Приказана у целој фигури са израженим положајем тела у позирању и наговештајем целе линије тела кроз хаљину која слободно пада низ тело, портрет Емилије Фрог носи све елементе који ће се даље пратити кроз портрете. Смештена у недефинисаном простору између два обла објекта, Емилија је приказана као достојанствена и грациозна дама у атрактивној модерној хаљини чији се сегменти разазнају по различитим дезенима, где је сваки за себе аутентичан и посебан у низу постављених геометријских мотива облик или оштрих облика. Топлину и животност целој фигури, насупротив овој игри светлих и тамних тонова у низу комбинованих облика, дају лице и шаке које одају положај тела.

Несумњиво да је нејасна је граница утицаја између Климта и Емилије Фрог, али је очигледно да је њихова модерност била интезивна и истрајна до мере да је Климтово стваралаштво остало као трајни споменик новог духа времена са почетка XX век и утицало на дизајнере током наредних деценија. Климт је користио ликовне елементе који су остваривали модну визију Емилије, те су тако декоративни комади тканине добили посебно место у његовим радовима, а управо ти богати контрасти боја и геометријских елемената по моделу византијских мозаика и луксузног оријенталног текстила, су мотиви који су постали инспирација будућим уметницима дизајнерима.

3. УТИЦАЈ ГУСТАВА КЛИМТА НА САВРЕМЕНЕ ДИЗАЈНЕРЕ

Утицај заједничког рада Густава Климта и Емилије Фрог био је велики још у време њиховог стваралаштва. Заједнички продукт, као оригинално уметничко дело, је реформистичка хаљина (Reformkleid), која је остала забележена на фотографијама са Емилијом (слика бр. 6), које би се могле тумачити као прве модне фотографске белешке (Вановић, 2017:32). Бројне су варијанте ове реформистичке хаљине, дизајниране по моделу јапанског кимона, радничке блузе и кафтана, а прихватање овог одевног комада било је прихваћено не толико из уметничких или естетских разлога, колико због практичности у условима великих друштвених и социјалних промена које су захтевале од жена већу покретљивост и слободу тела. Новина њиховог стваралаштва је био продукт настао из Емилијиног интересовања ка источњачкој традиционалној моди одевања из које је црпела инспирацију и Климтовог осећаја за декорацију. Сачувани текстилни узорци које је Климт осликавао илуструју јасно његову уметничку црту изражену кроз раскошне облике, те је разложно очекивати да је он активно учествовао у креирању неких модних елемената.



Слика бр. 9-Диор, колекција пролеће-лето (2008.)

Слика бр.10- Г. Климт, Медицина (1888.)

Климт је остао незаобилазан изазов у инспирацији савременим дизајнерима, посебно по употреби јаких боја у комбинацији плава-жута-црвена, у комбинацији спиралних линија и геометријских форми и у једноставности форме дизајна. Од бројних имена која су црпела инспирацију у Климту неизоставно треба споменути пролећну Диорову колекцију за 2008. годину (Mower, 2008). На моделима је спроведена доследна употреба декоративних елемената на текстилу кроз златне и сјајне елементе оштрих или облих форми и кроз употребу јарких боја материјала модела, док се тек понегде могла запазити једноставна симетрична линија (слика бр.9).



Слика бр. 11-Римонди, колекција пролеће-лето(2011.) и примери поређења из Климтовог опуса

Насупрот Диоровој раскошности високе моде, која је имала гламурозан сјај, колекција Аквилана Римонда (Aquilano Rimondi) за пролеће-лето 2011. године носи одлике једноставних линија на комадима одеће попут сукњи, кошуља и хаљина на којима је доминантан „климтов“ дезен у светлим тоновима са благим одсејајима (Blanks,2010). Свакако да је приметан утицај Климтовог рада из *златне фазе*; висока елеганција и симболика „Пољупца“ и „Портрета Аделе Блох-Баурер“ вешто је инкорпорирана у комаде одеће једноставног дизајна, употребљивим у свакодневним приликама, што је било својерсно приближавање уметности ка обичном човеку на један посве разумљив и ненаметљив начин (слика 11).



Слика бр.12- L'Wren Scott, колекција јесен зима (2013.) и примери поређењаиз Климтовог опуса

У снажнијим тоновима са нешто више облих форми у декорацији тканине и елеганцијом линијом у дизајну је колекција вечерњих хаљина за сезону јесен-зима 2013. године (Как дизајнери, 2018). Дизајнер Лврен Скот (L'Wren Scott) пронашао је инспирацију у ширем сликарском Климтовом опусу, узимајући готово до појединости елементе хаљина са портрета, које је кроз појединости освежио и удахнуо један нов талас модерног изгледа. Приметно је да је задржао једноставну линију, те преобладавају хаљине равнoг кроја које пратећи линију тела, слободно падају, док је сегмент елеганције надомештен отменом комбинацијом боја и употребом златне (слика бр.12).

Утицај Климта је присутан у колекцији пролеће-лето Александар Мквин (Alexander McQueen) 2013. године дизајнерке Саре Буртон (Sarah Burton). Карактеристичан елемент ове колекције у коме се проналази „климтовски“ стил су геометријски узорци, светле сатенске јакне и сенф жута и маслинасто зелена којом се приближавало опонашању златне боје (Alexander McQueen, 2013). Њена колекција се састојала од невероватно свечаних одела за мушкарце и жене са узорцима који асоцирају на златно и Климтове геометријске блокове (слика бр.13,14,15).



Слика бр. 13,14,15– Alexander McQueen, колекција пролеће-лето (2013.)

Слика бр.16- Dolce&Gabbana (2014.)

Слика бр. 17- Tom Ford (2017.)

Долче Гебана (Dolce&Gabbana) је 2014. године у својој колекцији “Floral Fantasy” приказала колекцију модела са дезеном инспирисаним уметничким делима познатих сликара (слика бр. 16). Климтови сунцокрети су добили заслужено место кроз модел једноставног кроја на коме је акценат био стављен да декоративни сегмент тканине (Tortura, 2014). Насупрот овој богатој и веселој палети боја модела који одишу животом пролећа, отмена је и елегантно хладна Фордова колекција (Tom Ford) за 2017. годину у којој је текстура материјала била елемент инспирације Климтом (слика бр.17). Златно сјајна форма је постигнута низом ситних шљокица које су сачињавале материјал хаљина, равнoг кроја, прекинуте у низу повременом комбинацијом материјала, односно сјајних боја злата, бакра и сребра (Faraa, 2017).

4. ЗАКЉУЧАК

Утицај Климтовог сликарства у савременој моди могуће је пратити кроз више слојева - у начину обликовања модела, коришћењем у потпуности или у сегментима елемената реформ хаљине и њених варијација које су настале током његовог рада, затим у комбинацији декоративних елемената на материјалу кроз геометријске и линијске форме сплетом јарких боја, али и примени златне, као примарне у инспирацији Климтом, кроз примену само боје или различитих материјала и техника у опонашању злата. У начињеном краћем прегледу колекција и неких њених, можда најупечатљивијих, модела са почетка XXI века, готово сто година после Климтовог стваралаштва, јасно је да је утицај овог уметника на моду, како у време његовог живота, и даље присутан. Нови стил одевања, који је пре једног века било потребно опрезно промовисати и ненаметљиво понудити, имао је своје лагане кораке и кроз портретно сликарство Климта. Данас, слобода изражаја и стварања креатора уз радозналост публике, створили су широку лепезу производа-модела текстилног и модног дизајна, који добијају посебан сегмент постојаности буду ли производ инспирације делима уметника попут Климта. Жена је била Климтова велика инспирација, као и потреба да њену лепоту исказе на, до тада, необичан начин – кроз нови дизајн вешто обликован традицијом и личним новинама којима је разбио постављене каноне приказивања женског лика. Својим радом, који није остао само на пољу ликовне уметности, потврдио је да у новом добу уметник може и мора излазити из оквира свог стваралаштва и повезивати се са другим токовима уметности.

ЛИТЕРАТУРА

- Banović V., (2017). *DIPLOMSKI RAD UZORCI GUSTAVA KLIMTA KAO POTICAJ ZA VLASTITU KOLEKCIJU DIZAJNA TEKSTILA*, Sveučilište u Zagrebu, Tekstilno –tehnološki fakultet, Zavod za dizajn tekstila i odeće, Zagreb.
- Blanks,T.,(2010).*Aquilano.Rimondi*,<https://www.vogue.com/fashion-shows/spring-2011-ready-to-wear/aquilano-rimondi>, posećeno 18.08.2019.
- Costa, C., (2012). *Klimt and the Birth modern Fashion*,
http://www.thegenteel.com/index.php?option=com_content&view=article&id=303:klimit-and-fashion&catid=7, posećeno 18.08.2019.
- Duygu E., (2017), GÜNÜMÜZ MODA TASARIMINDA GUSTAV KLIMT ETKİLERİ, 3165-3185.
<http://www.idildergisi.com/makale/pdf/1512286002.pdf> , posećeno 18.08.2019.
- Flege , E.L. *Žena sa čuvene slike Gustava Klimta*, <https://mnemagazin.me/2019/04/26/emili-luiz-flege-zena-sa-cuvene-slike-gustava-klimta/>, posećeno 18.08.2019.
- Faraa, E., (2017). 5 Things to Know About Tom Ford's See-Now-Buy-Now Spring 2017 Collection,
<https://www.vogue.com/article/tom-ford-spring-2017-ready-to-wear-see-now-buy-now-collection-news>,
posećeno 18.08.2019.
- Gilles Neret: Klimt; izdavačka kuća: Taschen, London, 2003.
- Grytsan, S., (2019). Gustav Klimt and Emilie Flöge: Who got inspired by whom,
<https://www.lofficiel.at/en/art/gustav-klimt-and-emilie-floge-who-got-inspired-by-whom#image-3598>, posećeno 18.08.2019.
- [Как дизайнеры любят живопись](https://cher-1.livejournal.com/303066.html), <https://cher-1.livejournal.com/303066.html>
- McQueen, A., (Spring – Summer 2013, catwalk) – (Paris Fashion Week), 2013,
<http://fashionistas.com.gr/article.asp?id=4827> , posećeno 18.08.2019.
- Mower, S., (2008). Christian Dior, <https://www.vogue.com/fashion-shows/spring-2008-couture/christian-dior>,
posećeno 18.08.2019.
- Pioch, N., (2002). Gustav Klimt, <http://www.ibiblio.org/wm/paint/auth/klimt/>, posećeno 18.08.2019.
- Fonseca, P. H., A Schwestern Flöge; arte e moda na Viena de Klimt,
<http://www.belasartes.br/revistabelasartes/downloads/artigos/1/revista-ba-viena-de-klimt.pdf>,
posećeno 18.08.2019.
- Sowray, B., (2012). Elsa Schiaparelli, <https://www.vogue.co.uk/article/elsa-schiaparelli>
- Stanska, Z., (2017). Gustav Klimt And Emilie Flöge – The Everlasting Friendship,
<https://www.dailyartmagazine.com/gustav-klimt-emilie-floge/>, posećeno 18.08.2019.
- Topping, A., (2008). Yves Saint Laurent, legendary designer and Pied Piper of fashion, dies aged 71,
<https://www.theguardian.com/lifeandstyle/2008/jun/02/fashion.france1>, posećeno 18.08.2019.
- Tortura, L., (2014). Dolce&Gabbana alta moda, https://www.vogue.it/en/shows/odditities/2014/01/dolce-e-gabbana-haute-couture-spring-summer-2014?refresh_ce=, posećeno 18.08.2019.
- Urdea, O., (2015). Klimt, from painting to fashion, Annals Of The Oradea University, “Fascicle Of Textile - Leatherwork”, https://www.academia.edu/18054548/KLIMT_FROM_PAINTING_TO_FASHION, posećeno 18.08.2019.